



查博士
www.chaboshi.cn

二手车交易服务平台

查博士车辆检测 评估报告

Vehicle Test Assess Report



NO : 202109JC14796203

报告编码：202109JC14796203



查博士
www.chaboshi.cn

检测认证证书

| | |
|--------|------------------------|
| 品牌车系: | 奔驰 奔驰GL级 |
| 车 型: | 2014款 GL 400 4MATIC动感型 |
| VIN码 : | WDCD*****358328 |
| 车辆颜色: | 黑色 |

此车辆已通过查博士检测认证



享90天回购保障

检测报告出具之日起90天内，若您发现被检车辆为重大事故、火烧、水泡，而检测报告未准确反映的，查博士负责对该车辆进行差价赔付或按照市场价格回购。



无重大事故



无火烧



无泡水

认证机构：北京酷车易美网络科技有限公司

评估师：马超

检测日期：2021-09-28

认证有效期：2021-12-27



温馨提示：

- 1.车辆信息仅供参考，实际车型与配置信息请以实车为准，此证书手写无效；
- 2.90天回购保障：需签订查博士电子版承保合同后生效，单独出具此认证证书不具备合同效力。



一、委托信息

包括委托方信息、委托检测项、检测结果评级、检测师信息、检测车辆照片。

| | | |
|--|--|--|
| 委托车辆：奔驰 奔驰GL级 | VIN 码：WDCD*****358328 | |
| 检测类型：豪车事故检测 | 检测日期：2021-09-28 | |
| 委托人：钟** | 委托日期：2021-09-27 | |
| 委托检测项： | | |
| <input checked="" type="checkbox"/> 车辆&证件信息 | <input checked="" type="checkbox"/> 实车配置 | <input checked="" type="checkbox"/> 车款核实 |
| <input checked="" type="checkbox"/> 事故检测 58项 | <input checked="" type="checkbox"/> 泡水检测 34项 | <input checked="" type="checkbox"/> 火烧检测 23项 |



检测结果为 非事故车、非泡水车、非火烧车

- 1、S/R:“S”standard, 代表非事故车, “R”repair, 代表重大修复车;
- 2、0-5:代表整体车况评分, 包括外观内饰、底盘、安全等部件的综合评分, 分值越高车况越好, 满分5分;
- 3、A/B/C:除事故结构件以外, 描述车辆驾驶性能的评级, 涉及发动机、变速箱和其他性能测试等, 评级A代表车辆性能无瑕疵, 评级B代表车辆性能有小瑕疵但不影响使用, 评级C代表车辆性能存在较大问题, 建议修复后使用。



检测师信息



检测师：马超

检测师：

检测车辆照片



左前45°



车辆铭牌



组合仪表(怠速)



温馨提示：

查博士对指定车辆进行不解体静态检测, 即车辆处于原地静止状态检测, 动力系统仅限原地着车检测, 不包含车辆动态行驶性能检测。

根据检测需要仅对车辆辅件、内饰进行拆解, 不对车辆加强件、结构件、动力总成做深度拆解。



二、实车检测

核实车辆的基本信息、证件信息、实车配置及车款核实

车辆&证件信息

| | | | |
|------|-----|-------|--------|
| 车辆类型 | SUV | 表显里程 | 113046 |
| 车辆铭牌 | 正常 | 排量 | 3.0T |
| 钢印状态 | 完整 | 车牌号 | 湘***** |
| 发动机号 | -- | 初登日期 | -- |
| 车身颜色 | 黑色 | 变速箱类型 | AT |

实车配置

| | |
|------|---|
| 加装配置 | 无 |
|------|---|

车款核实

与第三方车型库参数对比后，判定此车大概率为：

奔驰 奔驰GL级 2014款 GL 400 4MATIC动感型



温馨提示：

本检测报告中的“表显里程”是检测人员根据所检测车辆仪表盘上显示的里程数进行填写的，仅供参考；
“车辆基本信息”是检测人员根据所检测车辆权属证书等资料进行填写的，如有不一致，以车辆实际权属证书等资料信息为准。



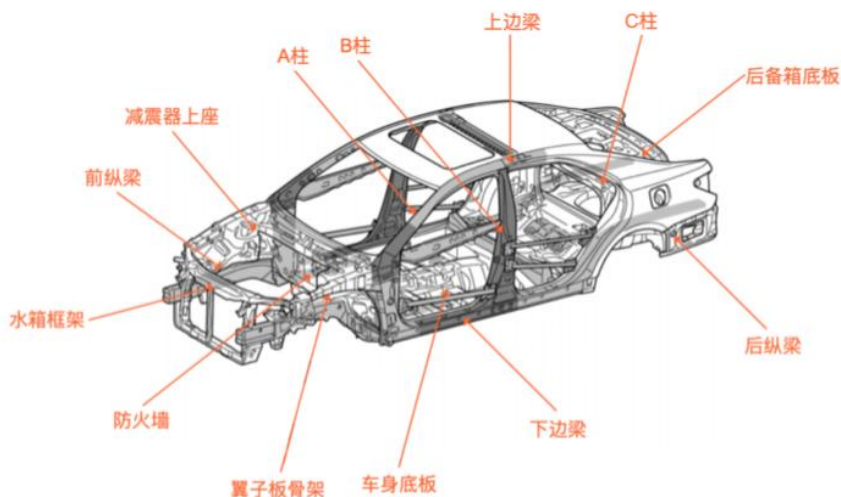
三、事故检测 根据以下检测项目综合判断此车为非事故车

【判断标准】事故车指车辆结构件经过撞击等外力作用，即使修复但仍存在安全隐患的车辆总称，具体判定标准请参考报告附页《查博士事故车、泡水车、火烧车缺陷认定标准》。

【受限不可检】检测过程中如遇到车辆结构、检测环境、以及其他不可抗力原因导致检测项目无法查勘的情形。

【须经车主许可】局部部件拆解才能查勘，但车主未同意或授权，造成无法查勘，该检测项目会显示【须经车主许可】。查博士不对标记为【受限不可检】【须经车主许可】的检测项产生的任何疑问负责。

I 骨架图



事故检测39项，异常0项；

| | | | |
|----------|-------|----------|-------|
| 左侧下边梁 | 无事故痕迹 | 右侧下边梁 | 无事故痕迹 |
| 左侧上边梁 | 无事故痕迹 | 右侧上边梁 | 无事故痕迹 |
| 左后减震器座 | 无事故痕迹 | 右后减震器座 | 无事故痕迹 |
| 左后轮旋 | 无事故痕迹 | 右后轮旋 | 无事故痕迹 |
| 左后尾灯框架 | 无事故痕迹 | 右后尾灯框架 | 无事故痕迹 |
| 左后翼子板导水槽 | 无事故痕迹 | 右后翼子板导水槽 | 无事故痕迹 |
| 左后翼子板内侧 | 无事故痕迹 | 右后翼子板内侧 | 无事故痕迹 |
| 左后纵梁 | 无事故痕迹 | 右后纵梁 | 无事故痕迹 |
| 车身大顶 | 无事故痕迹 | 车身底板 | 受限不可检 |
| 水箱框架 | 无事故痕迹 | 左前纵梁 | 无事故痕迹 |
| 右前纵梁 | 无事故痕迹 | 左前翼子板骨架 | 无事故痕迹 |
| 右前翼子板骨架 | 无事故痕迹 | 左前减震器座 | 无事故痕迹 |
| 右前减震器座 | 无事故痕迹 | 底板横梁 | 受限不可检 |
| 底板纵梁 | 受限不可检 | 左A柱内侧 | 无事故痕迹 |



温馨提示：

根据检测项目综合判断车辆是否出现过重大事故，并非检测车辆部件的功能状态。
查博士检测标准符合国家二手车鉴定标准，国认证，行认证，AIS的检测标准。如对检测标准有异议，或您需要对检测报告进行解读，请拨打400-6136-520咨询。



三、事故检测 根据以下检测项目综合判断此车为非事故车

【判断标准】事故车指车辆结构件经过撞击等外力作用，即使修复但仍存在安全隐患的车辆总称，具体判定标准请参考报告附页《查博士事故车、泡水车、火烧车缺陷认定标准》。

【受限不可检】检测过程中如遇到车辆结构、检测环境、以及其他不可抗力力的原因导致检测项目无法查勘的情形。

【须经车主许可】局部部件拆解才能查勘，但车主未同意或授权，造成无法查勘，该检测项目会显示【须经车主许可】。查博士不对标记为【受限不可检】【须经车主许可】的检测项产生的任何疑问负责。

| | | | |
|----------------|-----------|------------|-------------------|
| 左C柱内侧 | 无事故痕迹 | 左D柱内侧 | 无事故痕迹 |
| 左B柱内侧 | 无事故痕迹 | 后围板 | 无事故痕迹 |
| 行李箱后遮物板(铁质) | 无事故痕迹 | 备胎槽(行李箱底板) | 无事故痕迹 |
| 右D柱内侧 | 无事故痕迹 | 右C柱内侧 | 无事故痕迹 |
| 右A柱内侧 | 无事故痕迹 | 右B柱内侧 | 无事故痕迹 |
| 防火墙(前围板) | 无事故痕迹 | | |
| 辅助 检测19项，异常3项； | | | |
| 左后翼子板 | ① 非事故(划痕) | 右后翼子板 | ① 非事故(划痕);非事故(剐蹭) |
| 左前大灯框架 | 无事故痕迹 | 右前大灯框架 | 无事故痕迹 |
| 仪表台骨架 | 无事故痕迹 | 前防撞梁 | 无事故痕迹 |
| 后防撞梁 | 无事故痕迹 | 左前吸能盒 | 无事故痕迹 |
| 右前吸能盒 | 无事故痕迹 | 左前门框密封条 | 无事故痕迹 |
| 左后门框密封条 | 无事故痕迹 | 仪表台 | ① 非事故(拆卸痕迹) |
| 左前安全带 | 无事故痕迹 | 右后安全带 | 无事故痕迹 |
| 左后安全带 | 无事故痕迹 | 右前安全带 | 无事故痕迹 |
| 安全气囊 | 受限不可检 | 右后门框密封条 | 无事故痕迹 |
| 右前门框密封条 | 无事故痕迹 | | |

**温馨提示：**

根据检测项目综合判断车辆是否出现过重大事故，并非检测车辆部件的功能状态。
查博士检测标准符合国家二手车鉴定标准，国认证，行认证，AIS的检测标准。如对检测标准有异议，或您需要对检测报告进行解读，请拨打400-6136-520咨询。



三、事故检测 根据以下检测项目综合判断此车为非事故车

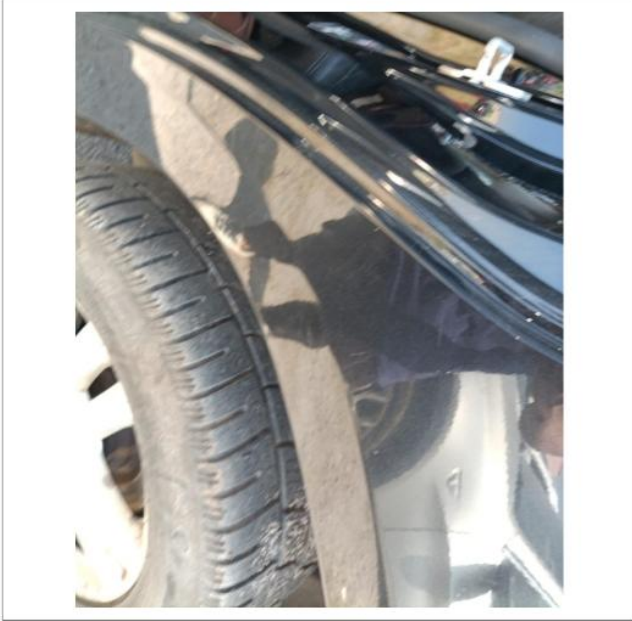
【判断标准】事故车指车辆结构件经过撞击等外力作用，即使修复但仍存在安全隐患的车辆总称，具体判定标准请参考报告附页《查博士事故车、泡水车、火烧车缺陷认定标准》。

【受限不可检】检测过程中如遇到车辆结构、检测环境、以及其他不可抗力原因导致检测项目无法查勘的情形。

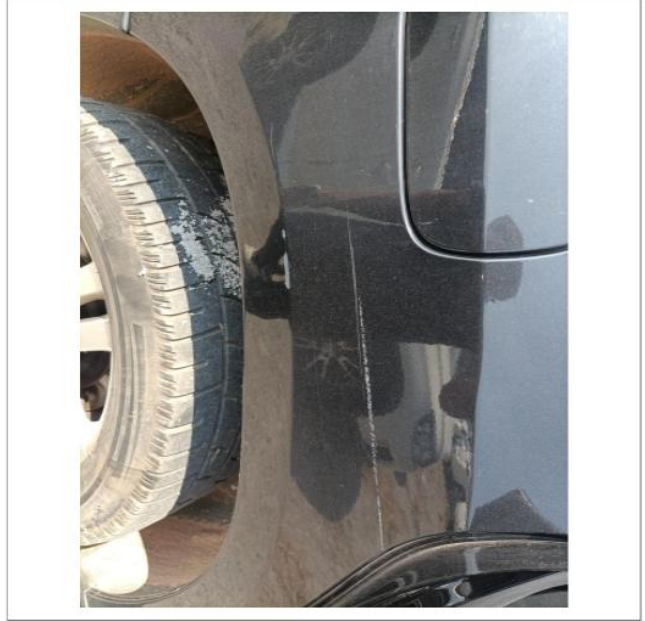
【须经车主许可】局部部件拆解才能查勘，但车主未同意或授权，造成无法查勘，该检测项目会显示【须经车主许可】。查博士不对标记为【受限不可检】【须经车主许可】的检测项产生的任何疑问负责。

事故疑点照片

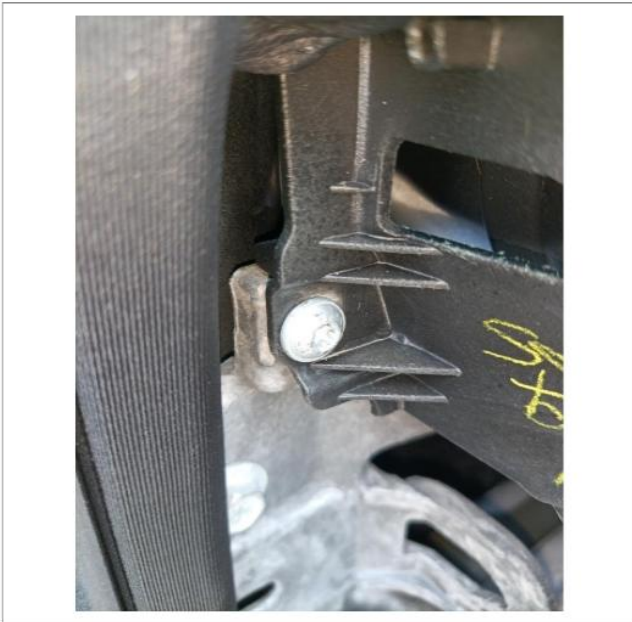
左后翼子板:非事故(划痕)



右后翼子板:非事故(划痕);非事故(剐蹭)



仪表台:非事故(拆卸痕迹)



温馨提示：
根据检测项目综合判断车辆是否出现过重大事故，并非检测车辆部件的功能状态。
查博士检测标准符合国家二手车鉴定标准，国认证，行认证，AIS的检测标准。如对检测标准有异议，或您需要对检测报告进行解读，请拨打400-6136-520咨询。



四、泡水检测 根据以下检测项目综合判断此车为非泡水车

【判断标准】泡水车指因涉水或浸泡导致驾驶舱进水，且水位超过前排坐垫海绵，影响车辆电器元件的正常工作，存在安全隐患的车辆。具体判定标准请参考报告附页《查博士事故车、泡水车、火烧车缺陷认定标准》。

【受限不可检】检测过程中如遇到车辆结构、检测环境、以及其他不可抗力原因导致检测项目无法查勘的情形。

【须经车主许可】局部部件拆解才能查勘，但车主未同意或授权，造成无法查勘，该检测项目会显示【须经车主许可】。查博士不对标记为【受限不可检】【须经车主许可】的检测项产生的任何疑问负责。

| | | | |
|----------------|-------|----------------|-------------|
| 检测34项，异常1项； | | | |
| 左侧门槛内部空腔 | 无泡水痕迹 | 右侧门槛内部空腔 | 无泡水痕迹 |
| 左侧门槛线束 | 无泡水痕迹 | 右侧门槛线束 | 无泡水痕迹 |
| 左前地毯(含周边饰条/饰板) | 无泡水痕迹 | 右前地毯(含周边饰条/饰板) | 无泡水痕迹 |
| 左前安全带 | 无泡水痕迹 | 右前安全带 | 无泡水痕迹 |
| 驾驶舱裸露金属部件 | 无泡水痕迹 | 底板隔音胶及封边胶 | 无泡水痕迹 |
| 点烟器座 | 无泡水痕迹 | 仪表台骨架 | 无泡水痕迹 |
| 转向管柱 | 无泡水痕迹 | OBD插接件 | 无泡水痕迹 |
| 左后安全带 | 无泡水痕迹 | 右后安全带 | 无泡水痕迹 |
| 左后地毯(含周边饰条/饰板) | 无泡水痕迹 | 右后地毯(含周边饰条/饰板) | 无泡水痕迹 |
| 后排座椅骨架及海绵 | 无泡水痕迹 | 车内顶棚 | 无泡水痕迹 |
| 室内保险丝盒 | 无泡水痕迹 | 室内电器插接件 | 无泡水痕迹 |
| 主驾座椅轨道及骨架 | 无泡水痕迹 | 副驾座椅轨道及骨架 | ⚠ 非泡水(拆卸痕迹) |
| 左侧底板出风口 | 无泡水痕迹 | 右侧底板出风口 | 无泡水痕迹 |
| 机舱线束及标签 | 无泡水痕迹 | 机舱电器插接件 | 无泡水痕迹 |
| 机舱保险盒 | 无泡水痕迹 | 机舱裸露金属部件 | 无泡水痕迹 |
| 底盘铁质部件 | 无泡水痕迹 | 底板水堵 | 无泡水痕迹 |
| 行李箱底板线束 | 无泡水痕迹 | 备胎槽(行李箱底板) | 无泡水痕迹 |



温馨提示：

根据检测项目综合判断车辆是否出现过泡水风险，并非检测车辆部件的功能状态。
查博士检测标准符合国家二手车鉴定标准，国认证，行认证，AIS的检测标准。如对检测标准有异议，或您需要对检测报告进行解读，请拨打400-6136-520咨询。



五、火烧检测 根据以下检测项目综合判断此车为非火烧车

【判断标准】火烧车指车身过火面积单点 > 0.5m²，累计超过 0.8 m² 的，存在碳化、烟熏、炙烤痕迹，经过维修仍存在安全隐患的车辆。具体判定标准请参考报告附页《查博士事故车、泡水车、火烧车缺陷认定标准》。

【受限不可检】检测过程中如遇到车辆结构、检测环境、以及其他不可抗力力的原因导致检测项目无法查勘的情形。

【须经车主许可】局部部件拆解才能查勘，但车主未同意或授权，造成无法查勘，该检测项目会显示【须经车主许可】。查博士不对标记为【受限不可检】【须经车主许可】的检测项产生的任何疑问负责。

检测23项，异常0项；

| | | | |
|----------------|-------|------------|-------|
| 机舱保险盒 | 无火烧痕迹 | 机舱线束及标签 | 无火烧痕迹 |
| 左后轮旋 | 无火烧痕迹 | 左前减震器座周边胶体 | 无火烧痕迹 |
| 车身覆盖件 | 无火烧痕迹 | 主驾驶座椅 | 无火烧痕迹 |
| 后排座椅 | 无火烧痕迹 | 副驾驶座椅 | 无火烧痕迹 |
| 仪表台及附件 | 无火烧痕迹 | 驾驶舱内线束及插接件 | 无火烧痕迹 |
| 驾驶舱内饰板 | 无火烧痕迹 | 行李箱内饰板 | 无火烧痕迹 |
| 行李箱底板线束 | 无火烧痕迹 | 行李箱 | 无火烧痕迹 |
| 右后轮旋 | 无火烧痕迹 | 右前减震器座周边胶体 | 无火烧痕迹 |
| 燃油箱及管路 | 无火烧痕迹 | 防火墙隔热棉 | 无火烧痕迹 |
| 蓄电池及附件 | 无火烧痕迹 | 发动机舱塑料件 | 无火烧痕迹 |
| 发动机舱内管路(水管、油管) | 无火烧痕迹 | 发动机舱隔音棉 | 无火烧痕迹 |
| 车身底板 | 受限不可检 | | |



温馨提示：

根据检测项目综合判断车辆是否出现过火烧风险，并非检测车辆部件的功能状态。
查博士检测标准符合国家二手车鉴定标准，国认证，行认证，AIS的检测标准。如对检测标准有异议，或您需要对检测报告进行解读，请拨打400-6136-520咨询。

六、查博士事故、泡水、火烧缺陷认定标准

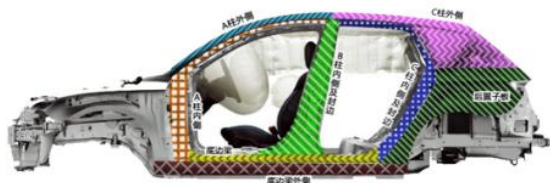
【事故车定义】：车辆结构件经过撞击等外力作用，即使修复但仍存在安全隐患的车辆。

说明：表1中任一检测项目存在缺陷项目列表中的任何一项缺陷时，即可判定为“重大事故车”或“事故车”。

事故车判定项目 (表1)

| 序号 | 检测项目 | 缺陷项目 | 序号 | 检测项目 | 缺陷项目 |
|----|-------------|------------------------------------|----|----------|------------------------------------|
| 1 | 左前纵梁 | 焊接、切割、更换、钣金修复、变形、开裂 | 2 | 右前纵梁 | 焊接、切割、更换、钣金修复、变形、开裂 |
| 3 | 左后纵梁 | 焊接、切割、更换、钣金修复、变形、开裂 | 4 | 右后纵梁 | 焊接、切割、更换、钣金修复、变形、开裂 |
| 5 | 左前减震器座 | 焊接、切割、更换、钣金修复、变形、开裂 | 6 | 右前减震器座 | 焊接、切割、更换、钣金修复、变形、开裂 |
| 7 | 左后减震器座 | 焊接、切割、更换、钣金修复、变形、开裂 | 8 | 右后减震器座 | 焊接、切割、更换、钣金修复、变形、开裂 |
| 9 | 防火墙(前围板) | 焊接、切割、更换、或变形、修复损伤长度≥8CM且漆膜厚度≥400μm | 10 | 左A柱内侧 | 焊接、切割、更换、或变形、修复损伤长度≥8CM且漆膜厚度≥400μm |
| 11 | 左B柱内侧 | 焊接、切割、更换、或变形、修复损伤长度≥8CM且漆膜厚度≥400μm | 12 | 左C柱内侧 | 焊接、切割、更换、或变形、修复损伤长度≥8CM且漆膜厚度≥400μm |
| 13 | 左D柱内侧 | 焊接、切割、更换、或变形、修复损伤长度≥8CM且漆膜厚度≥400μm | 14 | 右A柱内侧 | 焊接、切割、更换、或变形、修复损伤长度≥8CM且漆膜厚度≥400μm |
| 15 | 右B柱内侧 | 焊接、切割、更换、或变形、修复损伤长度≥8CM且漆膜厚度≥400μm | 16 | 右C柱内侧 | 焊接、切割、更换、或变形、修复损伤长度≥8CM且漆膜厚度≥400μm |
| 17 | 右D柱内侧 | 焊接、切割、更换、或变形、修复损伤长度≥8CM且漆膜厚度≥400μm | 18 | 左侧上边梁 | 焊接、切割、更换、或变形、修复损伤长度≥8CM且漆膜厚度≥400μm |
| 19 | 右侧上边梁 | 焊接、切割、更换、或变形、修复损伤长度≥8CM且漆膜厚度≥400μm | 20 | 左前翼子板骨架 | 焊接、切割、更换、或变形、修复、开裂损伤长度≥8CM |
| 21 | 右前翼子板骨架 | 焊接、切割、更换、或变形、修复、开裂损伤长度≥8CM | 22 | 左后翼子板内板 | 焊接、切割、更换、或变形、修复损伤长度≥8CM |
| 23 | 右后翼子板内板 | 焊接、切割、更换、或变形、修复损伤长度≥8CM | 24 | 底板纵梁 | 焊接、切割、更换、或开裂损伤长度≥8CM |
| 25 | 车身底板 | 焊接、切割、更换、或开裂、修复损伤长度>50cm | 26 | 车身大顶 | 焊接、切割、更换 |
| 27 | 水箱框架(不可拆卸) | 焊接、切割、更换 | 28 | 后围板 | 焊接、切割、更换 |
| 29 | 备胎槽 | 焊接、切割、更换 | 30 | 左侧下边梁 | 焊接、切割、更换 |
| 31 | 右侧下边梁 | 焊接、切割、更换 | 32 | 底板横梁 | 焊接、切割、更换、或开裂损伤长度≥8CM |
| 33 | 右后轮旋 | 焊接、切割、更换、修复、或变形、开裂损伤长度≥8CM | 34 | 左后轮旋 | 焊接、切割、更换、修复、或变形、开裂损伤长度≥8CM |
| 35 | 左后尾灯框架 | 焊接、切割、更换 | 36 | 右后尾灯框架 | 焊接、切割、更换 |
| 37 | 行李箱后遮物板(铁质) | 焊接、切割、更换 | 38 | 右后叶子板导水槽 | 焊接、切割、更换 |
| 39 | 左后叶子板导水槽 | 焊接、切割、更换 | | | |

备注：柱体、下边梁内外侧分界线参照 下图



温馨提示：

查博士检测标准符合国家二手车鉴定标准，国认证，行认证，AIS的检测标准。如对检测标准有异议，或您需要对检测报告进行解读，请拨打400-6136-520咨询。



六、查博士事故、泡水、火烧缺陷认定标准

【泡水车定义】：因涉水或浸泡导致驾驶舱进水，且水位超过前排坐垫海绵，影响车辆电器元件的正常工作，存在安全隐患的车辆。

说明：表2中的检测项目存在对应行中的缺陷项目，即可认定为泡水车；

表3中的检测项目存在对应行中的缺陷项目，累计三处及以上，即可认定为泡水车；

| 泡水车判断项目（表2）

| 检测项目 | 缺陷状态 | | | | | 检测项目 | 缺陷状态 | | | | |
|----------|------|----|----|----|----|------------|------|----|----|----|----|
| 车内顶棚 | 拆卸痕迹 | | | | | 底板横梁内部 | 水痕 | 霉斑 | 泥沙 | 锈蚀 | 积水 |
| 右A柱夹层及周边 | 水痕 | 霉斑 | 泥沙 | 锈蚀 | 积水 | 右B柱夹层及周边 | 水痕 | 霉斑 | 泥沙 | 锈蚀 | 积水 |
| 右后安全带插座 | 泥沙 | 锈蚀 | 积水 | 水痕 | 霉斑 | 右后车门内部及隔音棉 | 水痕 | 霉斑 | 泥沙 | 锈蚀 | 积水 |
| 右前安全带插座 | 霉斑 | 泥沙 | 锈蚀 | 积水 | 水痕 | 右前车门内部及隔音棉 | 水痕 | 霉斑 | 泥沙 | 锈蚀 | 积水 |
| 左A柱夹层及周边 | 水痕 | 霉斑 | 泥沙 | 锈蚀 | 积水 | 左B柱夹层及周边 | 水痕 | 霉斑 | 泥沙 | 锈蚀 | 积水 |
| 左后安全带插座 | 泥沙 | 锈蚀 | 积水 | 水痕 | 霉斑 | 左后车门内部及隔音棉 | 水痕 | 霉斑 | 泥沙 | 锈蚀 | 积水 |
| 左前安全带插座 | 霉斑 | 泥沙 | 锈蚀 | 积水 | 水痕 | 左前车门内部及隔音棉 | 水痕 | 霉斑 | 泥沙 | 锈蚀 | 积水 |

| 泡水车判断项目（表3）

| 检测项目 | 缺陷状态 | | | | | 检测项目 | 缺陷状态 | | | | |
|----------------|------|----|----|----|----|----------------|------|----|----|----|----|
| 左前地毯(含周边饰条/饰板) | 霉斑 | 水痕 | 泥沙 | 积水 | | 左前安全带 | 霉斑 | 水痕 | | | |
| 底板隔音胶及封边胶 | 霉斑 | 水痕 | 泥沙 | 锈蚀 | 积水 | 底板水堵 | 霉斑 | 泥沙 | 锈蚀 | 积水 | 水痕 |
| 右后安全带 | 霉斑 | 水痕 | 霉斑 | 水痕 | | 左后安全带 | 霉斑 | 水痕 | 霉斑 | 水痕 | |
| 左后地毯(含周边饰条/饰板) | 泥沙 | 积水 | 霉斑 | 水痕 | | 右前地毯(含周边饰条/饰板) | 泥沙 | 水痕 | 霉斑 | 积水 | |
| 右后地毯(含周边饰条/饰板) | 泥沙 | 水痕 | 积水 | 霉斑 | | 右前安全带 | 水痕 | 水渍 | 霉斑 | | |
| 车内顶棚 | 锈蚀 | 水痕 | 泥沙 | 积水 | 霉斑 | 后排座椅骨架及海绵 | 霉斑 | 泥沙 | 锈蚀 | 水痕 | 积水 |
| 室内保险丝盒 | 泥沙 | 锈蚀 | 水痕 | 霉斑 | 积水 | 室内电器插接件 | 泥沙 | 锈蚀 | 水痕 | 霉斑 | 积水 |
| OBD插接件 | 霉斑 | 泥沙 | 锈蚀 | | | 主驾驶座椅轨道及骨架 | 泥沙 | | | | |
| 副驾驶座椅轨道及骨架 | 泥沙 | | | | | 机舱保险盒 | 泥沙 | 水痕 | | | |
| 右侧门槛内部空腔 | 水痕 | 霉斑 | 泥沙 | 锈蚀 | 积水 | 右侧门槛线束 | 水痕 | 霉斑 | 泥沙 | 锈蚀 | 积水 |
| 左侧门槛内部空腔 | 水痕 | 霉斑 | 泥沙 | 锈蚀 | 积水 | 左侧门槛线束 | 水痕 | 霉斑 | 泥沙 | 锈蚀 | 积水 |



温馨提示：

查博士检测标准符合国家二手车鉴定标准，国认证，行认证，AIS的检测标准。如对检测标准有异议，或您需要对检测报告进行解读，请拨打400-6136-520咨询。



六、查博士事故、泡水、火烧缺陷认定标准

【火烧车定义】：检测当日车辆判定项目存在熏黑、炙烤、烧蚀、融化痕迹，车身过火面积单点 $> 0.5m^2$ ，累计超过 $0.8m^2$ 的，存在安全隐患的车辆。

说明：表4中检测项目，存在表5中任一缺陷状态，影响车辆安全行驶的，可判定为火烧车。

火烧车判定项目（表4）

| 序号 | 检测项目 | 序号 | 检测项目 | 序号 | 检测项目 |
|----|------------|----|----------------|----|--------|
| 1 | 发动机舱线束及插接件 | 2 | 仪表台及附件 | 3 | 保险丝盒 |
| 4 | 驾驶舱内线束及插接件 | 5 | 发动机舱内管路（水管、油管） | 6 | 车身覆盖件 |
| 7 | 减震器座周边胶体 | 8 | 驾驶舱底板 | 9 | 燃油箱及管路 |
| 10 | 轮旋 | 11 | 蓄电池及附件 | 12 | 防火墙隔热棉 |
| 13 | 发动机舱塑料件 | 14 | 行李箱线束 | 15 | 驾驶舱内饰板 |
| 16 | 行李箱内饰板 | 17 | 发动机舱隔音棉 | 18 | 驾驶舱座椅 |
| 19 | 行李舱 | | | | |

火烧车判定缺陷状态（表5）

| 序号 | 1 | 2 | 3 | 4 |
|------|----|----|----|----|
| 缺陷描述 | 熏黑 | 炙烤 | 烧蚀 | 融化 |



七、售后理赔

理赔流程



承保范围

- 1.经检测，检测当日经检测车辆实际判定项目中不存在查博士对重大事故/事故车、泡水车、火烧车对判定标准中规定的缺陷项目，未发现可判定为车辆不存在重大事故、火烧、泡水问题的，即视为符合查博士检测认证（承保）标准的车辆。
- 2.经查博士检测认证后符合承保标准，同时享受除“事故排查”外的其他检测套餐服务内容的车辆，由查博士对检测套餐服务内容所对应的承保部件进行承保。检测套餐服务项目所对应的承保部件以《查博士检测服务电子合同》为准。

双方权利义务

- 1.乙方服务人员按照与甲方约定的时间到达指定位置，如因甲方原因导致乙方无法检测指定车辆，乙方服务人员等待15分钟后可以取消订单。乙方可以直接扣除甲方已支付全部检测费用的75%以及全部差旅费用作为违约金，剩余部分退还至甲方账户。
- 2.乙方至迟应当在检测完成后48小时内出具检测报告，甲方应当在收到检测报告后再进行交易或其他决策。甲方未认真阅读检测报告而导致的损失，乙方不承担相关责任。
- 3.被检车辆需要进行举升或拆解，因现场条件受限等各类原因导致乙方未能进行进一步检查的，应当在检测报告中予以提示。甲方可到乙方检测中心可以要求乙方提供免费复检服务。乙方对未检测情况已经予以提示的，就该部分不承担相关责任。

赔偿责任

- 1.合格索赔人系被检车辆（以被检车辆VIN码为准）完成检测后90天内进行首次交易的第一买受人，且该买受人已支付合理对价，完成了车辆过户的，并可以完整提交本合同所规定的回购或者差额赔偿相关文件。合格索赔人有权利要求乙方回购车辆或者差额赔付。非合格索赔人无权请求乙方回购车辆或者差额赔付，仅有权要求乙方赔偿甲方已经发生的实际损失，但乙方承担的赔偿费用至多不超过甲方已支付全部检测费用的3倍。
- 2、查博士承诺对车辆进行承保，且合格索赔人在检测基准日后90天内发现车辆存在承保范围内的问题，经乙方复检确认后，按照《查博士检测服务电子合同》中规定的赔偿责任标准赔付。
- 3、查博士未对车辆进行承保的，乙方出现任何检测失误的，仅应当退还全部检测费用（含差旅费等其他附加费用）。全部检测费用退还完毕之时，乙方应当承担的任何赔偿责任及其他法律责任即执行完毕，甲方与乙方的任何债权债务关系同时终止。
- 4、甲方对乙方复检结论、回购价格等存在异议的，应当自行委托其他具备二手车评估鉴定资质的第三方机构按照GB/T 30323-2013《二手车鉴定评估技术规范》国家标准规定的程序出具鉴定评估报告，并及时提交乙方。经乙方或者生效法律文书确认乙方复检结论有误的，乙方应当承担鉴定评估费用，但至多不超过1500元；经乙方或者生效法律文书确认乙方复检结论无误的，该鉴定评估费用由甲方负担。

合格索赔人义务

- 1.酷车易美及保险公司有权对被检车辆进行复查、勘验或检查，合格索赔人有义务予以配合。
- 2.向酷车易美提出保障范围内的赔付请求，合格索赔人有义务提供如下材料的原件及复印件：
 - (1) 车辆买方的身份证、下单人手机号码归属证明、书面索赔申请；
 - (2) 二手交易买卖合同、打款凭证、车辆行驶证、机动车登记证、车辆过户发票；
 - (3) 查博士检测报告、查博士承保协议（线上）；
 - (4) 能够证明查博士检测存在失误的其他任何材料；
 - (5) 其他保险公司或酷车易美认为必要且合理的文件。
- 3.合格索赔人向酷车易美提出检测报告错误赔偿请求，有义务提供如下材料的原件及复印件：
 - (1) 查博士检测报告、查博士不予承保确认协议（线上）；
 - (2) 合格索赔人的身份证、书面索赔申请；
 - (3) 能够证明查博士检测存在失误的其他任何材料；
 - (4) 其他酷车易美认为必要且合理的文件。



温馨提示：

查博士检测标准符合国家二手车鉴定标准，国认证，行认证，AIS的检测标准。如对检测标准有异议，或您需要对检测报告进行解读，请拨打400-6136-520咨询。



八、售后理赔

| 免责

具备下列情形之一的，乙方免责：

- 1.合格索赔人提出异议的时间超过检测基准日起90天的；
- 2.合格索赔人未向乙方提供合法、有效的各类必要证明材料及索赔材料的；
- 3.被检车辆需要进行举升或拆解，因现场条件受限等各类原因乙方未进行进一步检查，但已经在检测报告中予以提示的；
- 4.合格索赔人因各种原因未能配合乙方复检或者配合保险公司对车辆进行勘察的；
- 5.检测当日车辆的真实状况不足以反映车辆曾发生过事故、火烧、泡水问题的。
- 6.乙方出具车辆检测报告后因任何原因导致车况状态发生变化，并因此导致检测结果不再适用的；
- 7.因不可归责于酷车易美的原因造成被检车辆损失扩大的，酷车易美就扩大部分免责；
- 8.被检车辆存在违反《中华人民共和国道路交通安全法》第十六条所规定情形的，酷车易美公司免责，并可以将违法线索移送公安机关依法处理。

上述情形包括：拼装机动车或者擅自改变机动车已登记的结构、构造或者特征；改变机动车型号、发动机号、车架号或者车辆识别代号；伪造、变造或者使用伪造、变造的机动车登记证书、号牌、行驶证、检验合格标志、保险标志；使用其他机动车的登记证书、号牌、行驶证、检验合格标志、保险标志。

- 9.合格索赔人拒绝协助酷车易美及相关保险公司对车辆进行勘验或检查的。



| 特殊说明

- (1) 若委托人对检测有异议希望进行拆解或举升，查博士可提供免费二次复检；
- (2) 如检测过程中车辆某检测项需使用举升机或需要拆解，但车主拒绝，报告中此检测项将展示“须经车主许可”字样；如检测过程中车辆某检测项受外部环境或其他原因影响导致无法检测，报告中此检测项将展示“受限不可检”字样；查博士不对以上检测项产生的任何疑问负责。
- (3) 上述内容及相关其他规定均以《查博士检测服务电子合同》为准。



温馨提示：

查博士检测标准符合国家二手车鉴定标准，国认证，行认证，AIS的检测标准。如对检测标准有异议，或您需要对检测报告进行解读，请拨打400-6136-520咨询。



查博士

www.chaboshi.cn

北京酷车易美网络科技有限公司

地址：北京市朝阳区北苑路170号凯旋城D座15层

电话：400-6136-520

网址：www.chaboshi.cn

